

WМК • PO

Uitslagen

Vragenlijst Sociale veiligheid leraren 2009-2010

School

basisschool de Molenhoek

Inhoudsopgave

Rapportage vragenlijst	1
Inleiding	3
De vragenlijst	3
Gegevens	5
Schoolgegevens	5
Periode van afname	5
Aantal respondenten	5
Respons waardering	5
Normering	5
Algemeen	6
Incidenten	8
Uitslagen m.b.t. de verschillende beleidsterreinen	9
Slotconclusies	10
Hoogste scores	10
Laagste scores	10

Inleiding

In dit rapport worden de resultaten beschreven van de "Vragenlijst Sociale veiligheid leraren 2009-2010" van basisschool "basisschool de Molenhoek". De gebruikte vragenlijst is afkomstig van het kwaliteitszorgsysteem WMK (Werken Met Kwaliteit), een coproductie van:

Bos Onderwijs Consultancy te Ede (Cees Bos, auteur)
Koninklijke Van Gorcum te Assen Rovecom (uitgever)
Rovecom te Hoogeveen (automatiseerder)

Omdat de vragenlijsten op WMK in vrijwel alle gevallen modificeerbaar zijn (aan te passen aan eigen wensen en schoolsituatie), is het niet (altijd) mogelijk om benchmarkgegevens te genereren. De "bench" wordt echter wel gegeven als de school gebruik heeft gemaakt van een van de drie "gesloten" vragenlijsten, de vragenlijst Leerlingen (benchmark), de vragenlijst Ouders (benchmark) of de vragenlijst Leraren (benchmark).

De vragenlijsten op WMK zijn ontwikkeld om een bijdrage te leveren aan de ontwikkeling van de school.

De vragenlijst

Kwaliteitszorg is: zorgen voor kwaliteit. Scholen die dat systematisch doen, stellen zichzelf permanent de volgende vragen:

1. Wat beloven wij? Welke kwaliteit kunnen alle betrokkenen verwachten?
2. Doen we wat we beloven? En hoe meten we dat?
3. Welke kwaliteit moeten we vasthouden (borgen)?
4. Welke aspecten willen we verbeteren? En: Hoe pakken we dat aan?

Als een school haar kwaliteit heeft vastgesteld (fase 1), is het zaak te meten wat anderen vinden van de kwaliteit van de school (fase 2). Wie voortdurend alleen maar zelf (directie en leraren) de kwaliteit van de school beoordeelt, krijgt geen objectief beeld. Daarom is het van belang om (ook) anderen naar de kwaliteit van de school te laten kijken. Te denken valt aan een beoordeling door de inspectie, een externe instantie, een visitatiecommissie, een maatjesschool, ouders en/of leerlingen. Een school die de beoordeling van haar kwaliteit baseert op meerdere bronnen, beschikt over een wat genuanceerder (objectiever) beeld van de werkelijkheid. Het bevragen van ouders/verzorgers, leerlingen of leraren (in hun rol van werknemer) kan dus gepositioneerd worden in de tweede fase van kwaliteitszorg: vinden zij, dat de school waarmaakt wat ze belooft? Dit kan gemeten worden met behulp van een ouder-, leerlingen- of lerarenvragenlijst.

De gehanteerde vragenlijst (WMK) is volledig afgestemd op het toezichtkader van de Inspectie van het Onderwijs

1. Meerkeuzevragen	4 vragen
2. Algemeen	15 vragen
3. Incidenten	10 vragen

De vragenlijst bestaat totaal uit 29 vragen (4 algemene en 25 specifieke vragen). De 4 algemene vragen zijn:

1. Wat is uw geslacht

2. Wat is uw leeftijd?
3. Welke omvang heeft uw dienstverband?
4. Hoeveel jaren onderwijservaring heeft u?

Gegevens

Schoolgegevens

School	basisschool de Molenhoek
Adres	Postelein 2
Postcode	5063EA Oisterwijk

Periode van afname

Deze vragenlijst is afgenomen in de periode van 28-10-2009 tot 06-11-2009

Aantal respondenten

Uitgezette vragenlijsten	13
Ingevulde vragenlijsten	13
Respons (%)	100

Waardering van het responspercentage

Een respons tot 16%	Erg laag
Een respons tussen 16% en 34%	Laag
Een respons tussen 34% en 50%	Voldoende
Een respons tussen 50% en 70%	Goed
Een respons boven 70%	Uitstekend

Waardering van de (eind)scores

Een score tot 2,50	Onvoldoende
Een score tussen 2,50 en 3,00	Zwak(matig)
Een score tussen 3,00 en 3,25	Voldoende
Een score tussen 3,25 en 3,50	Ruim voldoende
Een score tussen 3,50 en 3,75	Goed
Een score tussen 3,75 en 4,00	Uitstekend

We gaan ervan uit, dat een verschil van meer dan 0,50 op de benchmark een significant verschil is.

Een sterk punt is een punt dat boven de 3.50 scoort.

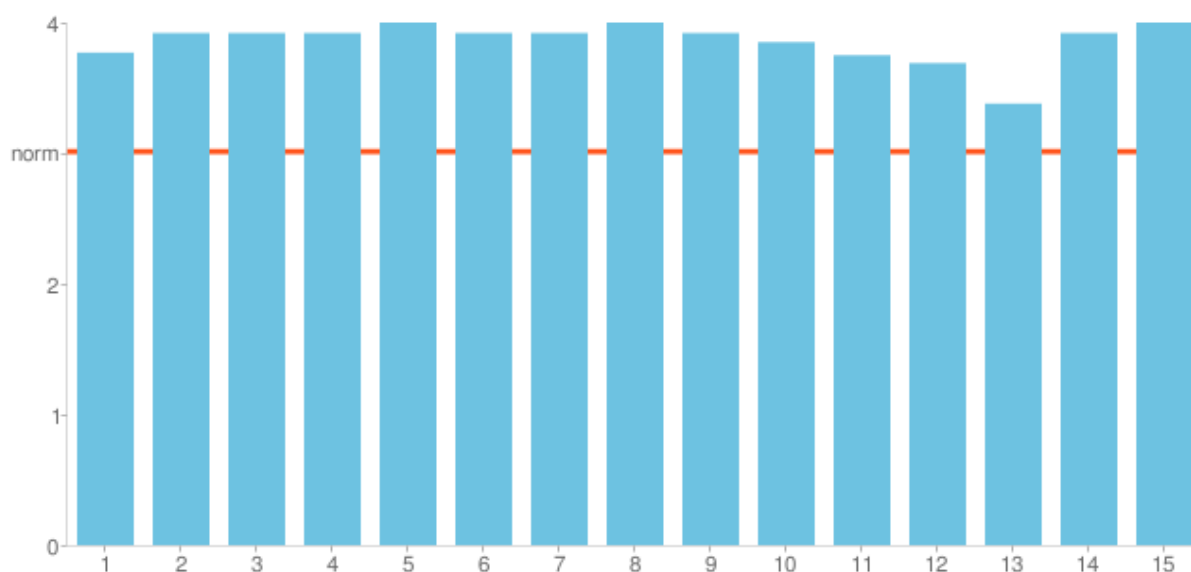
Een mogelijk verbeterpunt is een punt dat beneden de 3.00 scoort.

In de hierna volgende hoofdstukken worden steeds de uitslagen per beleidsterrein beschreven. Ieder hoofdstuk bestaat uit:

1. De uitslagen van een beleidsterrein in grafiek
2. De uitslagen van een beleidsterrein in tabel
 - o De vraag (stelling)
 - o De uitslag (GSES = gemiddelde score eigen school)
 - o De gemiddelde score van andere scholen (indien van toepassing) (GSOS)
3. De sterke punten (indien van toepassing)
4. De mogelijke verbeterpunten (indien van toepassing)

Algemeen

De uitslagen in grafiek



Tabel, Gemiddelde score eigen school (GSES)

Nr.	Vraag	GSES
1	Ik heb het gevoel dat ik bij deze school hoor	3.77
2	De directie heeft aandacht voor wat ik zeg	3.92
3	Ik kan met mijn problemen rond mijn werk terecht bij de directie	3.92
4	De directie neemt mij serieus	3.92
5	Ik voel me op deze school veilig in de klas	4.00
6	De directie heeft aandacht voor wat ik zeg	3.92
7	Ik voel me veilig in het schoolgebouw	3.92
8	Ik voel me veilig in relatie tot de omgang met leerlingen	4.00
9	Ik voel me veilig op het schoolplein	3.92
10	Ik kan met problemen rond mijn werk terecht bij mijn collega's	3.85
11	Ik voel me veilig in relatie tot de omgang met ouders	3.75
12	De communicatie met collega's is goed	3.69
13	De school heeft duidelijke afspraken over omgangsvormen (gedragscode, pestprotocol)	3.38
14	De directie steunt personeelsleden die te maken hebben met intimidatie/bedreigingen	3.92
15	De directie steunt personeelsleden die optreden tegen ouders die zich misdragen	4.00

Sterke punten

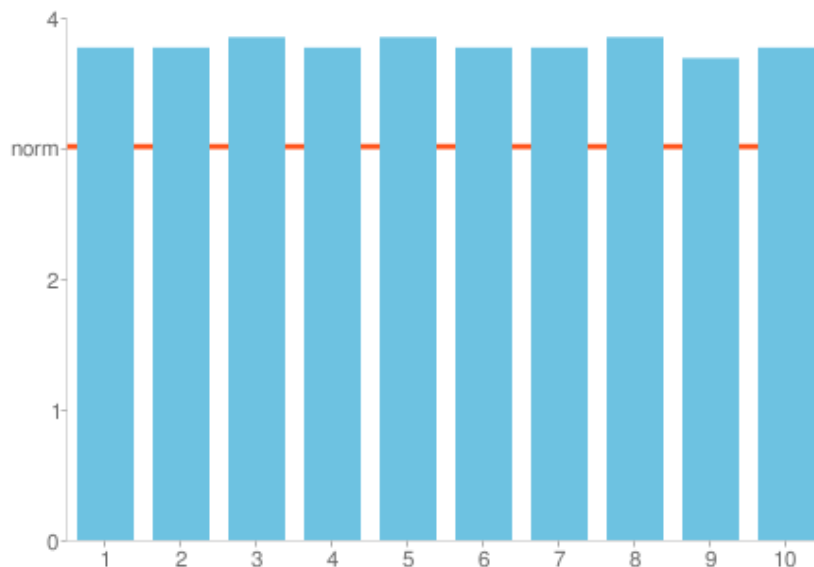
Punten die goed/uitmuntend beoordeeld zijn:

- Ik heb het gevoel dat ik bij deze school hoor
- De directie heeft aandacht voor wat ik zeg
- Ik kan met mijn problemen rond mijn werk terecht bij de directie
- De directie neemt mij serieus
- Ik voel me op deze school veilig in de klas
- De directie heeft aandacht voor wat ik zeg
- Ik voel me veilig in het schoolgebouw
- Ik voel me veilig in relatie tot de omgang met leerlingen
- Ik voel me veilig op het schoolplein
- Ik kan met problemen rond mijn werk terecht bij mijn collega's

- Ik voel me veilig in relatie tot de omgang met ouders
- De communicatie met collega's is goed
- De directie steunt personeelsleden die te maken hebben met intimidatie/bedreigingen
- De directie steunt personeelsleden die optreden tegen ouders die zich misdragen

Incidenten

De uitslagen in grafiek



Tabel, Gemiddelde score eigen school (GSES)

Nr.	Vraag	GSES
1	Op school wordt ervoor gezorgd, dat ik geen last van fysiek geweld	3.77
2	Op school wordt ervoor gezorgd, dat ik geen last van intimidatie/bedreiging met fysiek geweld	3.77
3	Op school wordt ervoor gezorgd, dat ik geen last van intimidatie/bedreiging d.m.v. sms, e-mail, msn en/of Internet	3.85
4	Op school wordt ervoor gezorgd, dat ik geen last van intimidatie/bedreigingen d.m.v. verbaal geweld	3.77
5	Op school wordt ervoor gezorgd, dat ik geen last van pesten en/of treiteren	3.85
6	Op school wordt ervoor gezorgd, dat ik geen last van chantage	3.77
7	Op school wordt ervoor gezorgd, dat ik geen last van seksueel misbruik, seksuele intimidatie en/of ongewenst seksueel getint gedrag	3.77
8	Op school wordt ervoor gezorgd, dat ik geen last van discriminatie en/of racisme	3.85
9	Op school wordt ervoor gezorgd, dat ik geen last van vernieling, diefstal en/of heling	3.69
10	Op school wordt ervoor gezorgd, dat ik geen last van (religieus) extremisme	3.77

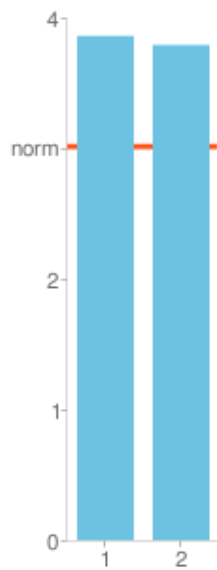
Sterke punten

Punten die goed/uitmuntend beoordeeld zijn:

- Op school wordt ervoor gezorgd, dat ik geen last van fysiek geweld
- Op school wordt ervoor gezorgd, dat ik geen last van intimidatie/bedreiging met fysiek geweld
- Op school wordt ervoor gezorgd, dat ik geen last van intimidatie/bedreiging d.m.v. sms, e-mail, msn en/of Internet
- Op school wordt ervoor gezorgd, dat ik geen last van intimidatie/bedreigingen d.m.v. verbaal geweld
- Op school wordt ervoor gezorgd, dat ik geen last van pesten en/of treiteren
- Op school wordt ervoor gezorgd, dat ik geen last van chantage
- Op school wordt ervoor gezorgd, dat ik geen last van seksueel misbruik, seksuele intimidatie en/of ongewenst seksueel getint gedrag
- Op school wordt ervoor gezorgd, dat ik geen last van discriminatie en/of racisme
- Op school wordt ervoor gezorgd, dat ik geen last van vernieling, diefstal en/of heling
- Op school wordt ervoor gezorgd, dat ik geen last van (religieus) extremisme

Uitslagen m.b.t. de verschillende beleidsterreinen

De uitslagen in grafiek



Tabel, Gemiddelde score eigen school (GSES)

Nr.	Vraag	GSES
1	Algemeen	3.86
2	Incidenten	3.79

Sterke punten

Punten die goed/uitmuntend beoordeeld zijn:

- Algemeen
- Incidenten

Slotconclusies

basisschool de Molenhoek scoort als school een 3.68. Daarmee scoort de school ver boven de norm: goed.

De respons op de vragenlijst was 100.00%: 13 van de 13 respondenten hebben de vragenlijst ingevuld. Het responspercentage is uitstekend; de vragenlijst werd door heel veel respondenten ingevuld. Daardoor geven de uitslagen een zeer betrouwbaar beeld van de mening van de respondenten.

Onvoldoende	0 vragen	0 %
Zwak/Matig	0 vragen	0 %
Voldoende	0 vragen	0 %
Ruim voldoende	1 vragen	4 %
Goed	2 vragen	8 %
Uitstekend	22 vragen	88 %

Hoogste scores

- Ik voel me veilig in relatie tot de omgang met leerlingen (4.00)
- Ik voel me op deze school veilig in de klas (4.00)
- De directie steunt personeelsleden die optreden tegen ouders die zich misdragen (4.00)
- De directie neemt mij serieus (3.92)
- Ik kan met mijn problemen rond mijn werk terecht bij de directie (3.92)
- De directie heeft aandacht voor wat ik zeg (3.92)
- Ik voel me veilig in het schoolgebouw (3.92)
- De directie heeft aandacht voor wat ik zeg (3.92)
- Ik voel me veilig op het schoolplein (3.92)
- De directie steunt personeelsleden die te maken hebben met intimidatie/bedreigingen (3.92)

Laagste scores